

ОТЧЕТ О РЕЗУЛЬТАТАХ САМООБСЛЕДОВАНИЯ

муниципального автономного дошкольного образовательного учреждения
муниципального образования город Краснодар
«Детский сад комбинированного вида № 64 «Дружба»
за 2019 календарный год

1. ОБЩИЕ СВЕДЕНИЯ ОБ ОРГАНИЗАЦИИ.

1.	Полное наименование организации	Муниципальное автономное дошкольное образовательное учреждение муниципального образования город Краснодар «Детский сад комбинированного вида № 64 «Дружба»
2.	Краткое наименование организации	МАДОУ МО г. Краснодар «Детский сад № 64 «Дружба»
3.	Адрес	350053, Российская Федерация, Краснодарский край, город Краснодар, Прикубанский внутригородской округ, улица Баварская, 2.
4.	Телефон/факс	(861) 992-21-40 8(861)992-21-42
5.	Электронная почта	detsad64@kubannet.ru
6.	ФИО заведующего	Музыченко Галина Николаевна
7.	Режим работы	понедельник–пятница 7:00 – 19:00 суббота и воскресенье — выходные
8.	Информация об учредителе	Муниципальное образование город Краснодар. Функции и полномочия собственника имущества учреждения осуществляются администрацией муниципального образования город Краснодар. Учреждение является юридическим лицом, находящимся в ведении департамента образования администрации муниципального образования город Краснодар. Место нахождения: 350000, г. Краснодар, ул. Коммунаров, 150 График работы: понедельник - четверг с 9:00 до 18:00 пятница с 9:00 до 17:00
9.	Реквизиты лицензии на образовательную деятельность	Лицензия на осуществление образовательной деятельности от 27.05.2016 года регистрационный номер № 07937, серия 23Л01 № 0004792
10.	Учреждение, выдавшее лицензию	Министерством образования, науки и молодежной политики Краснодарского края.
11.	Срок действия лицензии	бессрочный
12.	Приложение к лицензии	Приложение № 1 к лицензии на осуществление образовательной деятельности от 27.05.2016 года серия 23П01 № 0012075
13.	Взаимодействие с организациями-партнерами, органами исполнительной	- Институт развития образования Краснодарского края; - МКУ «Краснодарский научно-методический

власти	<p>центр» (отдел анализа и поддержки дошкольного образования);</p> <ul style="list-style-type: none"> - ГБУ «Центр диагностики и консультирования Краснодарского края» - муниципальное учреждение здравоохранения «Детская городская поликлиника № 12»; - Муниципальное образовательное учреждение СОШ № 99; - Краснодарский государственный историко-археологический музей-заповедник им. Е.Д. Филицына. - Заключены договоры о сотрудничестве с НЧОУ «Лицей «ИСТЭК», с МБДОУ № 85 г. Краснодара.
--------	---

2. СИСТЕМА УПРАВЛЕНИЯ ОРГАНИЗАЦИЕЙ

Наименование органов управления

Заведующий	Контролирует работу и обеспечивает эффективное взаимодействие структурных подразделений детского сада, утверждает штатное расписание, отчетные документы ДОО, осуществляет общее руководство ДОО
Совет Автономного учреждения	<p>Совет Автономного учреждения создаётся в целях оказания помощи Автономному учреждению в улучшении организационной, финансовой, материально-технической, образовательной и другой деятельности:</p> <ul style="list-style-type: none"> - утверждает программу развития Автономного учреждения; - рассматривает ежегодные отчёты о результатах воспитательно-образовательной работы; - привлекает дополнительные финансовые средства для укрепления и развития материально-технической базы Автономного учреждения; - контролирует рациональное использование бюджетных средств и ассигнований, полученных из других источников финансирования; - совместно с администрацией Автономного учреждения создаёт условия для педагогического просвещения родителей (законных представителей); - разрабатывает проект договора об образовании по образовательным программам дошкольного образования обучающихся; - согласовывает перечень и Положение об оказании платных дополнительных образовательных и иных услуг в Автономном учреждении.
Попечительский совет	Рассматривает вопросы по привлечению внебюджетных средств для развития материально-технической базы Автономного учреждения, благоустройства его помещений и территории; улучшению условий труда педагогических и иных работников Автономного учреждения; организации конкурсов, соревнований и других мероприятий для обучающихся и работников Автономного учреждения.
Наблюдательный совет	<p>Рассматривает:</p> <ul style="list-style-type: none"> - предложения администрации МО г. Краснодар или руководителя Автономного учреждения о внесении изменений в Устав Автономного учреждения; - предложения администрации МО г. Краснодар или руководителя

	<p>Автономного учреждения о создании и ликвидации филиалов Автономного учреждения, об открытии и о закрытии его представительств;</p> <ul style="list-style-type: none"> - предложения администрации МО г. Краснодар или руководителя Автономного учреждения о реорганизации Автономного учреждения или о его ликвидации; - предложения администрации МО г. Краснодар или руководителя Автономного учреждения об изъятии имущества, закрепленного за Автономным учреждением на праве оперативного управления; - предложения руководителя Автономного учреждения об участии Автономного учреждения в других юридических лицах, в том числе о внесении денежных средств и иного имущества в уставный (складочный) капитал других юридических лиц или передаче такого имущества иным образом другим юридическим лицам, в качестве учредителя или участника; - проект плана финансово-хозяйственной деятельности Автономного учреждения; - по представлению руководителя Автономного учреждения проекты отчетов о деятельности Автономного учреждения и об использовании его имущества, об исполнении плана его финансово-хозяйственной деятельности, годовую бухгалтерскую отчетность Автономного учреждения; - предложения руководителя Автономного учреждения о совершении сделок по распоряжению имуществом; - предложения руководителя Автономного учреждения о совершении крупных сделок; - предложения руководителя Автономного учреждения о совершении сделок, в совершении которых имеется заинтересованность; - предложения руководителя Автономного учреждения о выборе кредитных организаций, в которых Автономное учреждение может открыть банковские счета; - вопросы проведения аудита годовой бухгалтерской отчетности Автономного учреждения и утверждения аудиторской организации.
<p>Педагогический совет Автономного учреждения</p>	<p>К компетенции Педагогического совета относятся:</p> <ul style="list-style-type: none"> - определение стратегии образовательной деятельности; - рассмотрение и принятие образовательных программ дошкольного образования и дополнительных общеразвивающих программ; - рассмотрение и согласование планов учебно-воспитательной и методической работы; - рассмотрение вопросов повышения квалификации педагогических работников, развития их творческой инициативы, распространения передового педагогического опыта; - оказание поддержки инновационных проектов и программ; - планирование и анализ состояния учебно-методического обеспечения, результатов освоения образовательных программ; - заслушивание отчетов педагогических работников, руководителей и иных работников ДОО по обеспечению качества образовательного процесса; - заслушивание и обсуждение опыта работы педагогических работников в области новых педагогических и информационных технологий, авторских программ, учебно-методических пособий;

Совет родителей	Рассматривает вопросы: развития ДОО, финансово- хозяйственной деятельности, материально-технического обеспечения
Общее собрание работников	К исключительной компетенции Общего собрания работников Автономного учреждения относятся: - принятие решения о заключении коллективного договора и его утверждение; - внесение и рассмотрение предложений о необходимости утверждения устава Автономного учреждения, а также изменений к нему; -обсуждение вопросов поощрения, представления к награждению работников Автономного учреждения; - обсуждение предложений по улучшению деятельности Автономного учреждения.

Таким образом, перед коллективом ДОО стоит задача создания командьединомышленников вместе успешно решающей общие задачи. Структура и механизм управления дошкольным учреждением определяет его стабильное функционирование, вовлеченность всех сотрудников и родителей в воспитательно-образовательный процесс.

3. ОЦЕНКА ОБРАЗОВАТЕЛЬНОЙ ДЕЯТЕЛЬНОСТИ

Документы, регламентирующие образовательную деятельность ДОО.

Федеральные:

- Закон «Об образовании в Российской Федерации» № 273 – ФЗ от 29.12.2012г;
- Федеральный государственный образовательный стандарт дошкольного образования (Утвержден приказом Министерства образования и науки Российской Федерации от 17 октября 2013 г. N 1155);
- Санитарно-эпидемиологические требования к устройству, содержанию и организации режима работы дошкольных образовательных организаций» (Утверждены постановлением Главного государственного санитарного врача Российской Федерации от 15 мая 2013года № 26 «Об утверждении СанПиН» 2.4.3049-13).

Региональные:

- Закон Краснодарского края «Об образовании в Краснодарском крае» № 2770- КЗ от 16.07.2013г.
- Приказ Министерства просвещения РФ от 21 января 2019 г. № 32 “О внесении изменений в Порядок организации и осуществления образовательной деятельности по основным общеобразовательным программам - образовательным программам дошкольного образования, утвержденный приказом Министерства образования и науки Российской Федерации от 30 августа 2013 г. N 1014”
- Приказ Министерства труда и социальной защиты Российской Федерации от 24.07.2015 № 514-н «Об утверждении Профессионального стандарта «Педагог-психолог (психолог в сфере образования)»

Образовательной организации:

- Устав муниципального автономного дошкольного образовательного учреждения муниципального образования город Краснодар «Детский сад комбинированного вида № 64 «Дружба».
- ОП ДО МАДОУ МО г. Краснодар «Детский сад № 64 «Дружба»; АОП ДО МАДОУ МО г. Краснодар «Детский сад № 64 «Дружба».
- Годовой план.
- Протоколы Педагогических советов.
- Локальные акты.
- Приказы ДОО.

МАДОУ МО г. Краснодар "Детский сад № 64 «Дружба» в 2019 году реализовал:

– в группах общеразвивающей направленности образовательную программу дошкольного образования, спроектированную в соответствии с ФГОС дошкольного образования, с учетом примерной образовательной программы дошкольного образования «От рождения до школы» под редакцией Н.Е. Вераксы, Т.С. Комаровой, М.А. Васильевой, с учетом особенностей образовательной организации, региона, образовательных потребностей и запросов воспитанников.

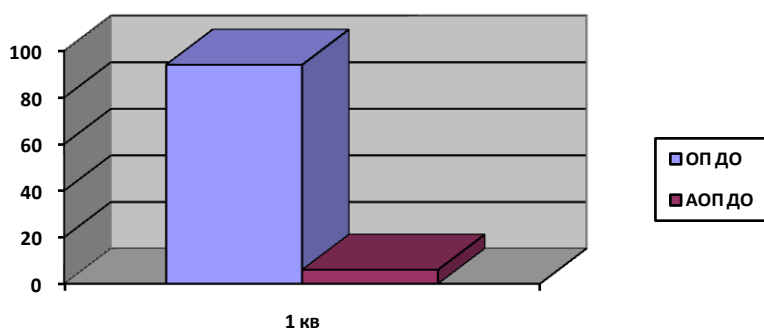
– в группах компенсирующей направленности для детей с ОВЗ (общее недоразвитие речи) адаптированную образовательную программу дошкольного образования, спроектированную в соответствии с ФГОС дошкольного образования и примерной основной образовательной программы дошкольного образования с учетом особенностей образовательной организации, региона, образовательных потребностей и запросов воспитанников.

Содержание обеих Программ обеспечивает развитие личности, мотивации и способностей детей в различных видах деятельности и охватывает следующие направления развития и образования детей (образовательные области): социально-коммуникативное развитие; познавательное развитие; речевое развитие; художественно-эстетическое развитие; физическое развитие.

ДОО посещают 676 воспитанников (на 31.12.2019г.). Сформировано 34 группы.

Режим пребывания воспитанников, возраст воспитанников	Численность групп	Численность воспитанников
Группы общеразвивающей направленности реализующих ОП ДО:		636
<i>Группы 12 часового пребывания</i>	25	
<i>из них групп для детей раннего возраста</i>	3	
<i>группа кратковременного пребывания (3 часа)</i>	5	
<i>из них групп для детей раннего возраста</i>	1	
группы компенсирующей направленности реализующих АООП ДО:		40
<i>группы 12 часового пребывания</i>	4	
<i>группа семейного воспитания</i>	-	
ИТОГО:	34	676

Доля воспитанников обучающихся по ОП ДО и АООП ДО



Одним из показателей эффективной работы ДОО является мониторинг достижения планируемых результатов освоения образовательной программы. Цель мониторинга: самооценка профессиональной деятельности. Согласно Стандарту «при реализации ООП ДО может проводиться оценка индивидуального развития детей». Такая оценка производится работником в рамках педагогической диагностики (оценка индивидуального развития детей дошкольного возраста, связанная с оценкой эффективности педагогических действий и

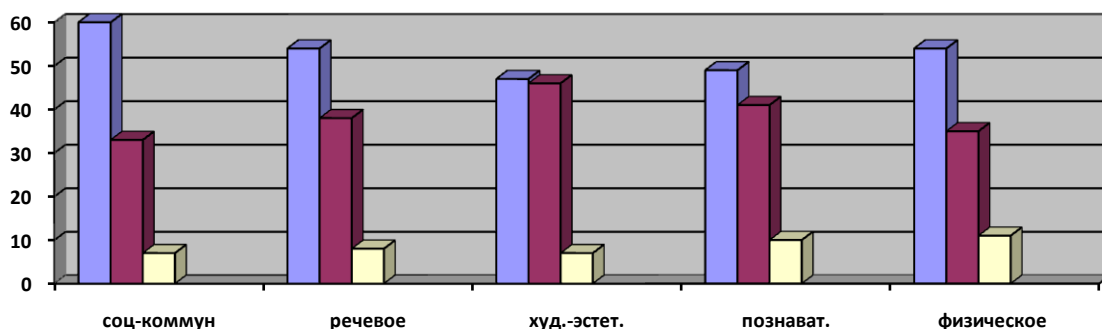
лежащей на основе их дальнейшего планирования). Результаты педагогической диагностики могут использоваться исключительно для решения образовательных задач: индивидуализации образования (поддержка ребенка, построение его образовательной траектории или профессиональной коррекции особенностей его развития) и оптимизация работы с группой детей. Согласно ФГОС ДО «целевые ориентиры не подлежат непосредственной оценке, в том числе в виде педагогической диагностики, и не являются основанием для их формального сравнения с реальными достижениями детей.

Основные оценочные требования предъявляются к педагогическому процессу, к условиям создания социальной ситуации развития ребенка. Результаты мониторинга показали, что программа выполнена на 92%.

Можно сделать вывод, что к концу года мы имеем достаточные стабильные результаты освоения детьми программного материала, которые достигались за счет профессионального потенциала педагогов, коллективного целеполагания. Работа педагогического коллектива по развитию личности, мотивации и способностей детей в различных видах деятельности проводилась по следующим направлениям (образовательным областям):

- «Социально-коммуникативное развитие»,
- «Познавательное развитие»,
- «Речевое развитие»,
- «Художественно-эстетическое развитие»,
- «Физическое развитие».

Результаты мониторинга развития детей



Динамика освоения детьми образовательных областей свидетельствуют о том, что коллективом выбрана верная тактика воспитания и образования детей. Стоит обратить внимание на социально-коммуникативное развитие детей. Предполагаемая причина низкого уровня усвоения программного материала детьми по данному разделу (7%): гиперактивность детей, возрастные особенности; семье мало внимания уделяется общению взрослых с детьми. Необходимо продолжать уделять внимание обогащению сюжета игр, закреплению умения вести ролевые диалоги, принимать игровые задачи, развивать умение общаться со сверстниками и взрослыми, усилить работу по закреплению правил безопасности детей в детском саду, дома и правил безопасности на дороге, через индивидуальную работу, праздники и развлечения по данной теме, а также проводить просветительскую работу с родителями.

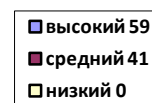
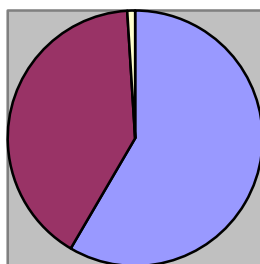
Количественный состав воспитанников изменялся в течение учебного года в связи с поступлением новых детей. Треть семей, переехавших в Краснодарский край. Дети, показавшие низкий уровень развития – это редко посещающие детский сад и вновь прибывшие. С этими детьми продолжается индивидуальная работа.

По полученным результатам, можно сделать вывод: воспитательно-образовательная работа.

В конце мая 2019 года педагог-психолог Кукленко О.В. провела обследование воспитанников подготовительных к школе групп на предмет оценки сформированности предпосылок к учебной деятельности в количестве 128 человек. Задания позволили оценить уровень сформированности предпосылок к учебной деятельности: возможность работать в соответствии с фронтальной инструкцией (удержание алгоритма деятельности), умение самостоятельно действовать по образцу и осуществлять

контроль,обладать определённым уровнем работоспособности, а также вовремя остановиться в выполнении того или иного задания и переключиться на выполнение следующего.

Воспитанников оценили по уровню распределения и переключения внимания,работоспособности, темпа, целенаправленности деятельности и самоконтроля.в детском саду осуществлялась согласно системе и получила хорошие результаты.



Результаты анализа показали достаточно высокий уровень сформированности предпосылок к учебной деятельности у воспитанников, а также качественную психологическую подготовку, при прогрессирующей динамике на конец учебного года, что говорит о результативности образовательной деятельности в ДОО.

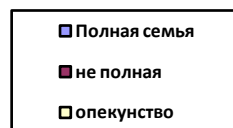
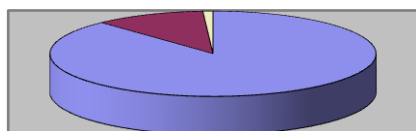
Воспитательная работа

Воспитательная работа является обязательной составляющей образовательного процесса в дошкольной образовательной организации.

Чтобы выбрать стратегию воспитательной работы, в 2019 году проводился анализ состава семей воспитанников.

Анализ социального и образовательного статуса членов семей воспитанников МАДОУ дал следующие результаты.

Характеристика семей по составу



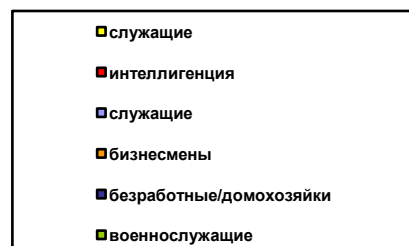
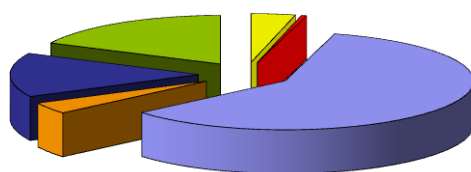
Полная семья – 88 % (594 чел)

Не полная семья – 11% (74 чел)

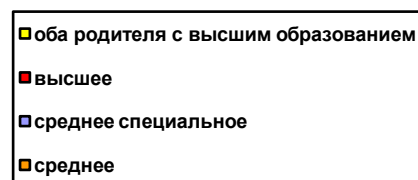
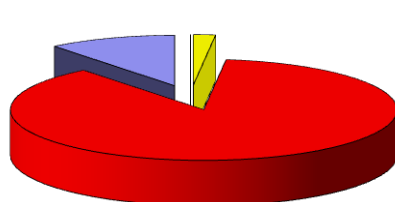
Оформлено опекунство – 1% (8 чел)

В сравнении с прошлыми годами уровень полных семей повысился, что в значительной степени улучшает социальное развитие ребёнка и удовлетворительно сказывается на целях и результатах взаимодействия ДОО и семьи.

Социальный состав семей



Образовательный уровень родителей



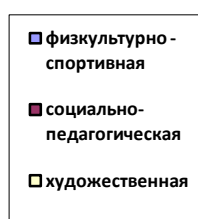
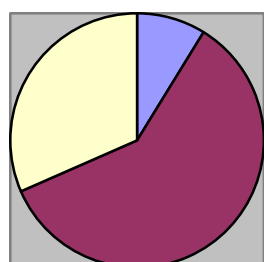
По образовательному уровню: высшее образование имеют большинство родителей 94%, среднее специальное – 6%. В целом для основного контингента родителей характерны: средний уровень жизни и доходов, высокие требования к образовательному процессу, желание дать ребенку хорошее образование.

Таким образом, полученные результаты показали, что контингент родителей неоднороден, имеет различные цели и ценности. Так как одной из основных задач МАДОУ является взаимодействие с семьей для обеспечения полноценного развития ребёнка, то для ее успешного решения необходимо создать разнообразные сегменты образовательных услуг.

Дополнительное образование.

В соответствии с Уставом, лицензией, образовательными потребностями и запросами воспитанников и их родителей (законных представителей) в целях развития творческих способностей воспитанников, укрепления здоровья и формирования навыков здорового образа жизни, расширения возможностей воспитанников по овладению знаниями, умениями и навыками сверх основных общеобразовательных программ при поступлении в школу, МАДОУМО г. Краснодар «Детский сад № 64 «Дружба» в 2019 году осуществлял оказание гражданам платных дополнительных образовательных и иных услуг, не относящихся к основным видам деятельности по направлениям:

- Программа «Маленький друг» (5 – 6 лет), (6 – 7 лет);
- Программа «Шахматная азбука» (5 – 6 лет), (6 – 7 лет);
- Программа «Веселый карандаш» (5 – 6 лет), (6 – 7 лет);
- Программа «Знайка. Подготовка детей к школе» (6-7 лет);
- Программа «Игровая ритмика для малышей» (5 – 6 лет), (6 – 7 лет);
- Программа «Речевичок» (5-6 лет)
- Программа «Бумажные истории» (5-6 лет)



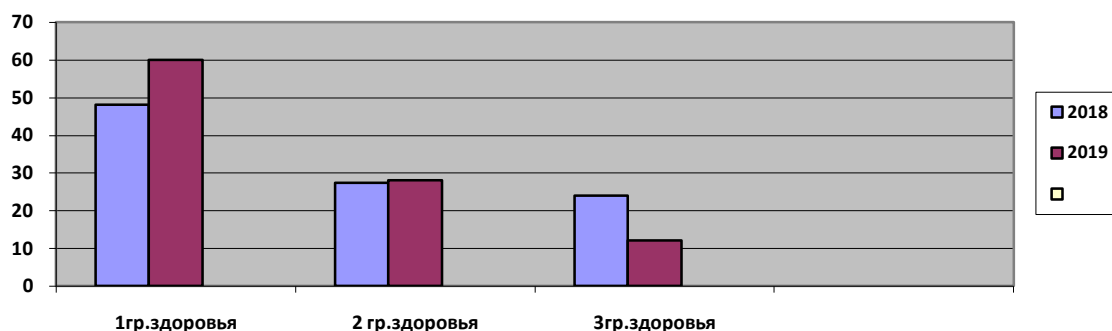
В дополнительном образовании задействовано 33% воспитанников ДОО.

4. ОЦЕНКА ФУНКЦИОНИРОВАНИЯ ВНУТРЕННЕЙ СИСТЕМЫ КАЧЕСТВА ОБРАЗОВАНИЯ

Состояние здоровья и физического развития воспитанников удовлетворительное. В течение учебного года проводилась работа по улучшению здоровья и совершенствованию физических качеств детей с учетом индивидуальных особенностей

воспитанников. В группах созданы картотеки подвижных игр, пособия, атрибуты для организации индивидуальной и подгрупповой работы с детьми. В течение года проводились физкультурные досуги и развлечения с участием родителей.

В ходе комплексной оценки состояния здоровья детей проведено распределение их по группам:



Можно сделать вывод, что к концу учебного года мы имеем достаточные стабильные результаты освоения детьми программного материала, которые достигались за счет профессионального потенциала педагогов, коллективного целеполагания. В конце 2019 года проводилось анкетирование родителей, получены следующие результаты:

- удовлетворённость качеством предоставления муниципальной услуги – 97,7 %;

Результаты анкетирования родителей (законных представителей) степенью удовлетворенности качеством образовательных услуг в ДОО показало высокую степень удовлетворённости качеством предоставляемых услуг. Большинство родителей объективно оценивают степень своего участия в образовательном процессе и выражают желание активно сотрудничать с детским садом.

Исходя из опросов родителей, можно сделать вывод, что работа ДОО соответствует запросам родителей. Педагогический коллектив ДОО обеспечивает безопасность ребенку, высокий уровень обучения, воспитания и коррекции. Для сотрудничества с педагогами родители выбирают активные формы работы (музыкальные и спортивные праздники, мероприятия совместно с родителями, конкурсы, выставки и т.п.).

5. ОЦЕНКА КАДРОВОГО ОБЕСПЕЧЕНИЯ

Дошкольная организация укомплектована педагогами согласно штатному расписанию. Всего работают 47 педагогов и 19 человек учебно- вспомогательного персонала.

В МАДОУ работают: заведующий детским садом, заместитель заведующего по ВМР, старший воспитатель, музыкальные руководители (3 человека), инструктора по физической культуре (3 человека), учителя- логопеды (2 человека), педагог – психолог, воспитатели (37 человек).

Образовательный ценз педагогического состава:

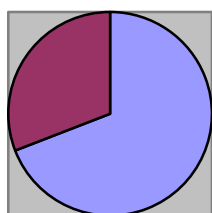
Высшее образование – 76 %

Среднее специальное – 24%

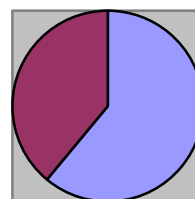
Квалификация педагогов:

Высшую квалификационную категорию – 23%

I квалификационную категорию – 36%



■ 47 % первая
■ 21 % высшая



■ 36 % первая
■ 23 % высшая

2018 год 2019 год

С воспитанниками работает высококвалифицированный педагогический коллектив, который систематически повышал свое педагогическое мастерство.

Все педагоги имеют действующие удостоверения о повышении квалификации в объеме не менее 72 часов.

Педагоги ДОО систематически принимают участие в конкурсах и методических мероприятиях города:

- Муниципальный конкурс «Педагогические весны», победитель воспитатель – Коноваленко П.В.

- победители командного первенства НЧОУ «Лицей «ИСТЭК» по шахматам среди дошкольников

- выступление на круглом столе «Коррекционно- развивающая работа в детском саду: комплексный подход к планированию и реализации», организованном МКУ КНМЦ с докладом «Оптимизация коррекционно- развивающего процесса в ДОО через комплексное взаимодействие специалистов коррекционного блока»

- выступление на городском семинаре- практикуме для учителей- логопедов «Современные подходы к организации коррекционной работы на этапах автоматизации звуков с детьми, имеющими речевые нарушения».

ДОО 64, согласно приказа МКУ КНМЦ от 31.08.2018 № 189, является базовым образовательным учреждением по направлению «Здоровьесберегающие технологии в системе деятельности дошкольной организации».

Методические разработки педагогов систематически размещаются на сайте учреждения <http://www.mdou64.ru>, рубрика «Рекомендации специалистов».

Большая часть воспитателей имеет и успешно ведет личный блог или сайт.

Анализ показывает, что сотрудники ДОО занимают активную жизненную позицию и потому приучают детей с дошкольного возраста понимать социальную значимость участия в мероприятиях различного уровня.

Положительное мнение родителей о деятельности педагогов, функционирования ДОО и качестве предоставляемых им услуг подтверждают результаты проводимого Интернет-опроса среди родителей воспитанников, посещающих ДОО об удовлетворённости качеством предоставления муниципальных услуг (январь, 2018).

Распределение педагогического персонала по стажу работы:

Наименование показателей	Всего работников	имеют педагогический стаж работы, лет:			
		от 3 до 5	от 5 до 10	от 10 до 20	20 и более
Численность педагогических работников, всего	47	2	9	19	17

II часть.
Показатели деятельности самообследования
МАДОУ МО г. Краснодар «Детский сад № 64 «Дружба».

№ п/п	Показатели	Единица измерения	Количество
1.	Образовательная деятельность		
1.1	Общая численность воспитанников, осваивающих образовательную программу дошкольного образования, в том числе:	человек	676
1.1.1	В режиме полного дня (12 часов)	человек	629
1.1.2	В режиме кратковременного пребывания (3 часа)	человек	47
1.1.3	В семейной дошкольной группе	-	
1.1.4	В форме семейного образования с психолого-педагогическим сопровождением на базе дошкольной образовательной организации	-	
1.2	Общая численность воспитанников в возрасте до 3 лет	человек	55
1.3	Общая численность воспитанников в возрасте от 3 до 8 лет	человек	581
1.4	Численность/ удельный вес численности воспитанников в общей численности воспитанников, получающих услуги присмотра и ухода:	человека/%	676/ 100%
1.4.1	В режиме полного дня (8-12 часов)	человек/%	629/93%
1.4.2	В режиме продленного дня (12-14 часов)	человек/%	-
1.4.3	В режиме круглосуточного пребывания	человек/%	-
1.5	Численность/удельный вес численности воспитанников с ограниченными возможностями здоровья в общей численности воспитанников, получающих услуги:	чел./ %	40/ 6,0 %
1.5.1	По коррекции недостатков в физическом и (или) психическом развитии	чел./ %	-
1.5.2	По освоению образовательной программы дошкольного образования	чел./ %	40/ 6,0 %
1.5.3	По присмотру и уходу	чел./ %	-
1.6	Средний показатель пропущенных дней при посещении дошкольной образовательной организации по болезни на одного воспитанника	день	4,8
1.7	Общая численность педагогических работников, в том числе:	человек	47
1.7.1	Численность/удельный вес численности педагогических работников, имеющих высшее образование	человек/%	-
1.7.2	Численность/удельный вес численности педагогических работников, имеющих высшее образование педагогической направленности (профиля)	человек/%	35/76%
1.7.3	Численность/удельный вес численности педагогических работников, имеющих среднее профессиональное образование	человек/%	-
1.7.4	Численность/удельный вес численности педагогических работников, имеющих среднее профессиональное образование педагогической направленности (профиля)	человек/ %	11/24%
1.8	Численность/удельный вес численности педагогических работников, которым по результатам аттестации присвоена квалификационная категория, в общей численности педагогических работников, в том числе:	человек/%	26/68%
1.8.1	Высшая	человек/ %	11/23%

1.8.2	Первая	человек/ %	17/36%
1.9	Численность/удельный вес численности педагогических работников в общей численности педагогических работников, педагогический стаж работы которых составляет:		
1.9.1	До 5 лет	человек/ %	2/4%
1.9.2	Свыше 30 лет	человек/ %	4/8,5%
1.10	Численность/удельный вес численности педагогических работников в общей численности педагогических работников в возрасте до 30 лет	человек/ %	4/8,5%
1.11	Численность/удельный вес численности педагогических работников в общей численности педагогических работников в возрасте от 55 лет	человек/ %	7/15 %
1.12	Численность/удельный вес численности педагогических и административно-хозяйственных работников, прошедших за последние 5 лет повышение квалификации/профессиональную переподготовку по профилю педагогической деятельности или иной осуществляемой в образовательной организации деятельности, в общей численности педагогических и административно-хозяйственных работников	человек/ %	6/13%
1.13	Численность/удельный вес численности педагогических и административно-хозяйственных работников, прошедших повышение квалификации по компетенции в образовательном процессе федеральных государственных образовательных стандартов в общей численности педагогических и административно-хозяйственных работников	человек/ %	15/32%
1.14	Соотношение «педагогический работник/воспитатель» в дошкольной образовательной организации	человек/ человек	47/676
1.15	Наличие в образовательной организации следующих педагогических работников:		
1.15.1	Музыкального руководителя		Да
1.15.2	Инструктора по физической культуре		Да
1.15.3	Учителя-логопеда		Да
1.15.4	Логопеда		-
1.15.5	Учителя-дефектолога		
1.15.6	Педагога-психолога		Да
2.	Инфраструктура		
2.1	Общая площадь помещений, в которых осуществляется образовательная деятельность, в расчете на одного воспитанника до 3-х лет от 3-7 лет	кв.м	2,5 2,0
2.2	Площадь помещений для организации дополнительных видов деятельности воспитанника	кв.м	156,5
2.3	Наличие физкультурного зала		Да
2.4	Наличие музыкального зала		Да
2.5	Наличие прогулочных площадок, обеспечивающих физическую активность и разнообразную игровую деятельность воспитанников на прогулке		Да

Заведующий МАДОУ МО г. Краснодар
«Детский сад № 64 «Дружба»



Г.П. Музыченко